



Fig. 1: Angreb af larver på blad.
 Kilde: Mads Aarøe Larsen



Fig. 2: Asiatisk bomuldsugle (hun tv og han th).
 Kilde: EPPO

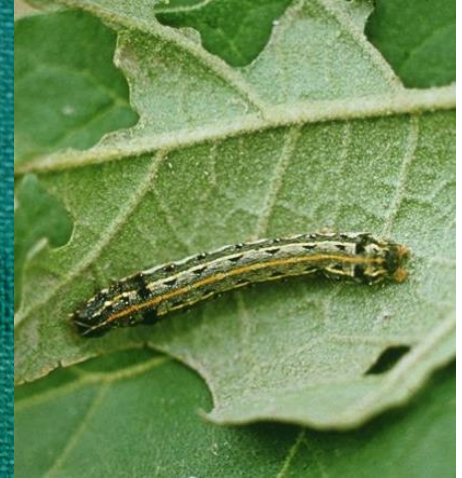


Fig. 3: Larve med karakteristisk gul stribe.
 Kilde: K. Kiritani (JP)

Hold øje med Asiatisk bomuldsugle – *Spodoptera litura*

**November
 2022**

Asiatisk bomuldsugle findes ikke naturligt i Europa, men er udbredt i Asien og Oceanien. Denne er karantæneskadegører i EU og reguleres via fælles EU lovgivning.

Asiatisk bomuldsugle er en natsværmer, hvis larver angriber et meget stort antal plantearter. Under danske vilkår vil Asiatisk bomuldsugle primært være et problem i væksthuse, hvor larver vil kunne afløve mange planter med store økonomiske tab til følge.

Symptomer på angreb

Små larver spiser i grupper og efterlader overhuden på bladene af planten. Ældre larver lever spredt og opholder sig i jorden under værtsplanten i løbet af dagen. De spiser om natten og tidligt på morgenen. Larverne angriber alle vækststadier og gnaver typisk bladene helt ind til midterribben (Fig. 1). Frugter og blomster angribes også.

Hvilke planter angriber insekterne?

Asiatisk bomuldsugle har mange værtsplanter og angriber mindst 120 plantearter blandt såvel grøntsager som prydplanter. I Danmark vil Asiatisk bomuldsugle kunne angribe mange forskellige væksthuseplanter.

Hvor finder man Asiatisk bomuldsugle?

Asiatisk bomuldsugle findes udbredt i Asien og Oceanien, men findes ikke naturligt i Europa. Natsværmeren er dog fundet få gange i Europa i væksthuse med prydplanteproduktion.

Hvordan ser Asiatisk bomuldsugle ud?

De voksne bomuldsugler er 15-20 mm lange med et vingespan på 30-38 mm. Forvingerne er rødbrune og har et stærkt varierende mønster og lyse linjer langs ribberne. Bagvingerne er grålig-hvide med grå markeringer og ofte med mørke ribber (Fig. 2).

Æggene er kugleformede og dækket med svagt orangebrune eller lyserøde skæl afstødt af hunnen under æglægningen (Fig. 4).

Larverne er ca. 45 mm lange og varierer i farve (rødbrun, mørk grøn, off-white eller grå-sort). Dog har larverne en meget karakteristisk skinnende gul stribe langs ryggen (Fig. 3). Der er 6 larvestadier. Pupperne er 15-20 mm. lange og rødbrune (Fig. 4).

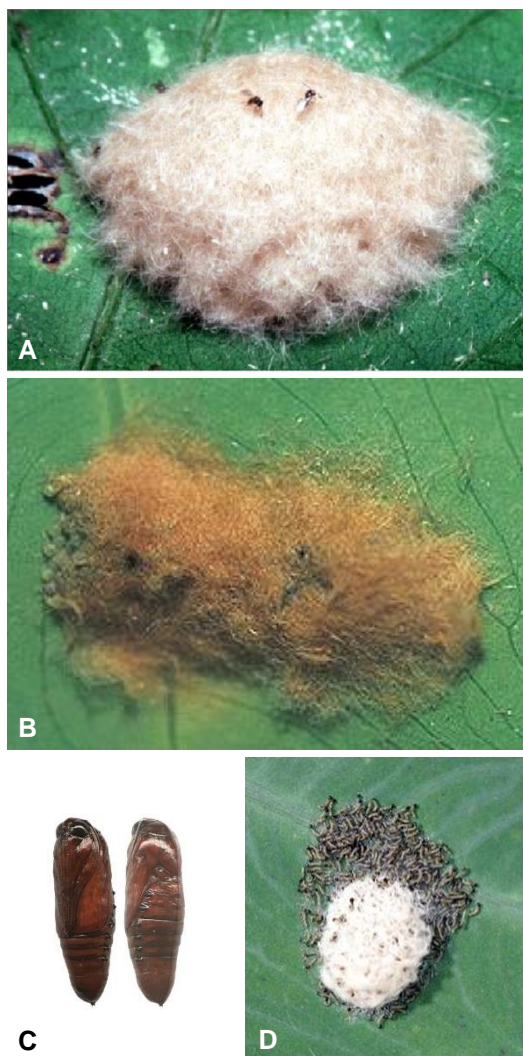


Fig. 4: Grupper af æg dækket af skæl (A, B og C) og pupper (D).
 Foto af æg og larver: Amy Carmichael, Queensland University of Technology

Livscyklus

Hunnerne lægger i alt 1000-2000 æg fordelt i grupper på 100-300 æg på blade af værtplanterne 2-5 dage efter de kommer ud af puppen. Æggene klækker efter ca. 4-12 dage, afhængig af temperatur.

De 6 larvestadier gennemføres på 15-23 dage og puppestadiet på 11-13 dage. Hele livscyklusen kan være afsluttet på ca. 5 uger ved optimale temperaturer. Temperaturer mellem 24-30 °C og 75% relativ luftfugtighed synes at være gunstige for udvikling af Asiatisk bomuldsugle. Hunnernes frugtbarhed nedsættes væsentligt ved høje temperaturer og lav relativ luftfugtighed.

Hvorfor er skadegøreren så alvorlig?

Larver af Asiatisk bomuldsugle er en meget alvorlig skadegører grundet sit store værtsspektrum af økonomisk vigtige planter. Ved introduktion i europæisk væksthusholdning vil den dermed hurtigt kunne spredes til andre kulturer i væksthusholdning. Kemisk kontrol er mulig, dog er der rapporteret mange tilfælde af resistens. Biologiske bekæmpelsesmetoder er endnu ikke tilgængelige, og der er derfor risiko for at brug af insekticider kan forstyrre biologisk bekæmpelse af andre skadegørere. Voksne bomuldsugler kan fanges ved brug af lys- og feromonfælder.

Hvordan spredes Asiatisk bomuldsugle?

Asiatisk bomuldsugle vil typisk blive spredt ved international handel, hvor æg eller larver kan transporteres på plantemateriale, snitblomster eller grøntsager. Voksne bomuldsugler kan flyve op til 1,5 km over 4 timer om natten, men det vurderes kun at være en risiko at bomuldsugler spredes uden for væksthuset, hvis populationen af voksne individer er stor. Ved identifikation af bomuldsugler i væksthusholdning, vil man derfor fortsat kunne ventilere ved brug af vinduer ved lille tilstedeværelse af voksne individer.

Hvad kan du selv gøre for at undgå angreb?

- Brug udelukkende kontrollerede plantestiklinge.
- Hold modtagelse og produktion adskilt og undersøg indkøbte planter nøje.
- Se efter symptomer på larveangreb og opsæt lys- og feromonfælder for fangst af voksne individer.

Hvad gør Landbrugsstyrelsen?

Hvis Asiatisk bomuldsugle bliver fundet i Danmark, vil Landbrugsstyrelsen fastslå omfanget af angrebet, forhindre yderligere spredning og sikre at insekterne udryddes.

Anmeldepligt - hvem skal kontaktes?

Ved fund eller mistanke om forekomst af Asiatisk bomuldsugle skal du kontakte Landbrugsstyrelsen. Du kan anmelde et evt. fund på www.lbst.dk under "Anmeld fund af skadegørere", eller kontakte:

Ministeriet for Fødevarer, Landbrug og Fiskeri
 Landbrugsstyrelsen
 Planter & Biosikkerhed
 Nyropsgade 30, 1780 København V
 Tlf. 33 95 80 00 | planter&biosikkerhed@lbst.dk